

Администратор утилит Multi-Utility Manager

**Сервисный центр Martin Russia – диагностика, обслуживание и
ремонт**

127410, Россия, Москва, Алтуфьевское шоссе, д.41

Тел/факс: +7 495 789 38 09

e-mail: service@martin-rus.com, www.martin-rus.com

© 2003 Martin Professional A/S, Дания.

Все права защищены. Воспроизводить настоящее руководство, в том числе частично, независимо от формы и способов, запрещено без письменного разрешения компании Martin Professional A/S, Дания.

Отпечатано в Дании.

P/N 35000121, версия A

Введение	4
Установка	4
Установка программного приложения MUM	4
Установка интерфейса USB DABS 1	5
Установка драйвера	5
Подключение и отключение DABS 1	5
Применение DABS 1 как устройства выгрузки программного обеспечения	6
Применение MUM.....	6
Демонстрационный режим	6
Подключение устройств	6
Обнаружение устройств	6
Функции MUM	7
Меню файла	7
Общие для всех вкладок интерфейса функции	8
Вкладка информации об устройстве	8
Вкладка настроек устройства	9
Вкладка настроек автономного режима	10
Вкладка автономной программы	10
Вкладка регулировки	11

Введение

Благодарим за выбор администратора утилит Martin Multi-Utility Manager (MUM). MUM — это приложение для Windows с простым графическим интерфейсом для установки и программирования осветительных устройств Martin. Пакет MUM использует встроенный аппаратный интерфейс USB Martin DABS для обмена данными с осветительным прибором.

На данный момент MUM поддерживает связь с любыми из перечисленных ниже осветительных приборов Martin:

- Fiber Source CMY 150
- Exterior 200
- Exterior 600
- Exterior 600 Compact

MUM способен осуществлять связь одновременно только с одним устройством.

Примечание: *На этих устройствах должно быть установлено встроенное программное обеспечение версии 2.0. или выше для связи с MUM. Интерфейс DABS 1 можно использовать вместе с приложением для загрузки программного обеспечения (содержится на компакт-диске утилит Martin или загружается со страницы поддержки MUM по адресу <http://www.martin.dk/service/service.asp>), если необходимо обновить встроенное программное обеспечение осветительного прибора.*

Установка

MUM разработано для работы с системами Windows 98, ME, 2000 и XP.

Установка программного приложения MUM

- 1 Вставить компакт-диск с утилитами Martin (для Windows) в CD- или DVD-привод ПК.
- 2 При включении автозапуска должно появиться окно **Martin Utilities (Утилиты Martin)**. Если автозапуск отключен, запустить программу AutoStart, которая находится в корневой папке компакт-диска.
- 3 На вкладке **MUM** в окне **Martin Utilities** нажать на команду **Install this application (Установить это приложение)**.
- 4 Следовать инструкциям в программе установки.

Установка интерфейса USB DABS 1

Установка драйвера

Интерфейс Martin USB DABS 1 требуется для установки соединения между ПК и устройством. Для использования DABS 1 необходимо установить на ПК драйвер Windows:

- 1 Запустить Windows.
- 2 Подсоединить DABS 1 к порту USB на ПК.
- 3 Через несколько секунд Windows обнаружит новое устройство USB — «Martin Professional USB DABS 1» — и запустит **New Hardware Wizard (Мастер установки нового устройства)**.
- 4 **New Hardware Wizard** позволит найти драйвер автоматически или вручную. Выбрать вариант ручной установки для установки драйверов самостоятельно.
- 5 Указать местоположение файлов драйвера (точный метод зависит от версии Windows). Файлы драйверов DABS 1 находятся на компакт-диске утилит Martin (для Windows) в папке \Drivers\DABS1\. Файлы драйверов также установлены в приложении MUM и располагаются в папке MUM >\Drivers\DABS1.
- 6 Найти местоположение файлов драйверов и, в зависимости от версии Windows, выбрать либо всю папку, либо файл DABS1.inf, чтобы указать драйвер.
- 7 Следовать процедурам **New Hardware Wizard**, чтобы завершить установку драйвера и перезапустить Windows после соответствующей подсказки.

Теперь драйвер DABS 1 установлен и DABS 1 готов к применению.

Подключение и отключение DABS 1

НЕ подключать и не отключать DABS 1, пока работает MUM. Подключить и отключить DABS 1 следует в любой другой момент.

Если приложение MUM запускается, когда интерфейс DABS 1 не подключен, приложение автоматически входит в демонстрационный режим. Чтобы подключить интерфейс DABS 1, потребуется закрыть и перезапустить MUM.

Примечание: *Определенные настройки экономии энергии ПК/Windows могут привести к неисправностям в работе интерфейса DABS 1. Если возникают какие-либо сложности с обнаружением или работой DABS 1, потребуется отключить как можно больше настроек экономии энергии, включая вход системы в спящий режим.*

Применение DABS 1 как устройства выгрузки программного обеспечения

Интерфейс USB DABS 1 также можно применять в качестве устройства выгрузки встроенного программного обеспечения устройства, совместно с приложением Martin Software Uploader (версия 5.4 или выше). Копия этого программного приложения поставляется на компакт-диске утилит Martin, также ее можно загрузить со страницы поддержки MUM <http://www.martin.dk/service/service.asp>

Применение MUM

Демонстрационный режим

Демонстрационный режим позволяет получать доступ к функциям любых осветительных приборов, поддерживаемых MUM, без подключения самих осветительных приборов.

MUM будет автоматически входить в демонстрационный режим, если приложение не подключено ни к одному интерфейсу DABS 1. Просто отсоединить DABS 1 перед запуском MUM. НЕ отсоединять DABS 1, пока MUM работает.

Подключение устройств

- 1 Подключить кабель последовательной передачи данных XLR от осветительного прибора к 3-контактному разъему XLR на интерфейсе DABS 1.
- 2 Заглушить канал последовательной передачи данных на подключенное устройство с помощью 3-контактной заглушки XLR 120 Ом.

MUM может одновременно связываться только с одним устройством. Если подключено более одного устройства, связь может стать ненадежной или совсем прекратиться.

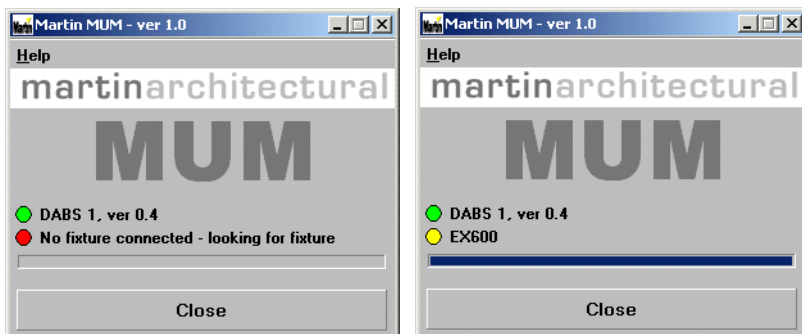
MUM использует нестандартные команды протокола DMX для обмена данными с поддерживаемыми осветительными приборами. По данной причине подключение неподдерживаемых осветительных приборов может привести к непредсказуемым последствиям в течение эксплуатации.

Примечание: *Двухсторонняя связь между MUM и устройством не осуществляется по стандартному оптическому сплиттеру/буферу DMX, который разработан только для односторонней связи.*

Обнаружение устройств

После запуска MUM будет оставаться в режиме ожидания до обнаружения подходящего устройства. Как только устройство обнаружено, MUM считывает некоторые исходные данные с устройства, а затем запустит диалоговое окно для соответствующего типа устройства.

На рисунках показан MUM сначала в ожидании перед подключением прибора, затем, когда прибор обнаруживается и загружается информация о приборе.



Функции MUM

Диалоговые окна в приложении MUM отражают возможности отдельного правильно подключенного устройства в зависимости от его типа. Доступные для одного типа устройства функции могут быть не доступны для другого. В данном разделе приводится несколько примеров диалоговых окон, с которыми можно столкнуться при работе с приложениями. Информацию об определенных функциях осветительных приборов см. в соответствующих руководствах пользователя.

При редактировании соответствующие значения считываются с устройства. MUM не выполняет считывание значений с устройств по собственной инициативе и не может применяться для мониторинга устройств (для обновления показаний от устройства используется функция refresh (обновить)).

Меню файла

Функции в меню файла служат для создания резервной копии и восстановления памяти прибора и для обмена автономными программами и копиями автономных программ, а также настройками между различными устройствами одного типа.

Загрузить и сохранить память устройства в файл.

Загрузить и сохранить копию локальной памяти устройства в файл на ПК. После загрузки памяти есть возможность сделать примечания к загруженной памяти для ее идентификации впоследствии.

Файл загруженной памяти включает в себя все настройки устройства и настройки автономной работы и программу.

Выгрузка автономной программы и настроек из файла

Выгрузить автономную программу и настройки из файла памяти — это действие не затрагивает другие настройки устройства.

Выгрузить настройки устройства из файла

Выгрузить все настройки устройства на устройство — это действие не затрагивает автономные настройки и программу.

Выгрузить память устройства в полном объеме из файла

Выгрузить память прибора в полном объеме из файла.

Примечание: Не все настройки памяти переписываются при выгрузке. Индивидуальные настройки приборов, например, общее количество лампы в работе или калибровочные значения не переписываются при выгрузке.

Обмен файлами памяти между устройствами различных типов невозможен. Также могут присутствовать ограничения на обмен файлами памяти между различными версиями встроенного программного обеспечения устройств.

Общие для всех вкладок интерфейса функции

Reconnect (Восстановить связь)

Выполняет повторную инициализацию связи устройства. Эту функцию можно использовать для подключения к другому устройству.

Refresh (Обновить)

Обновить значения, повторно считав информацию с устройства.

Close (Закреть)

Закреть приложение.

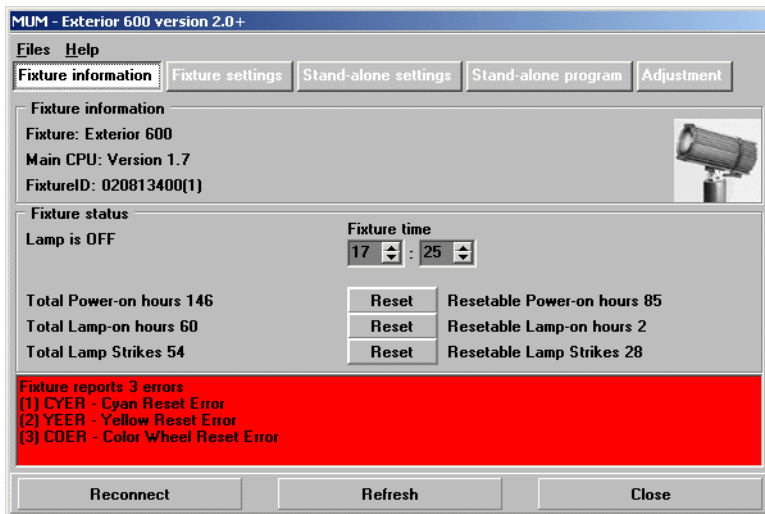
Вкладка информации об устройстве

На вкладке **Fixture information (Информация об устройстве)** отображается информация различного типа о подключенном устройстве, включая версию встроенного программного обеспечения.

Если устройство включает в себя цепь с таймером и таймеры с возможностью сброса, их можно настроить или перенастроить на этой вкладке.

На этой вкладке также отражаются ошибки, о которых сообщало устройство. Обратите внимание, что некоторые устройства могут выдавать в процессе механического сброса до полного сброса параметров эффектов (когда устройство закончит механический сброс, нажать на refresh, чтобы получить новые данные).

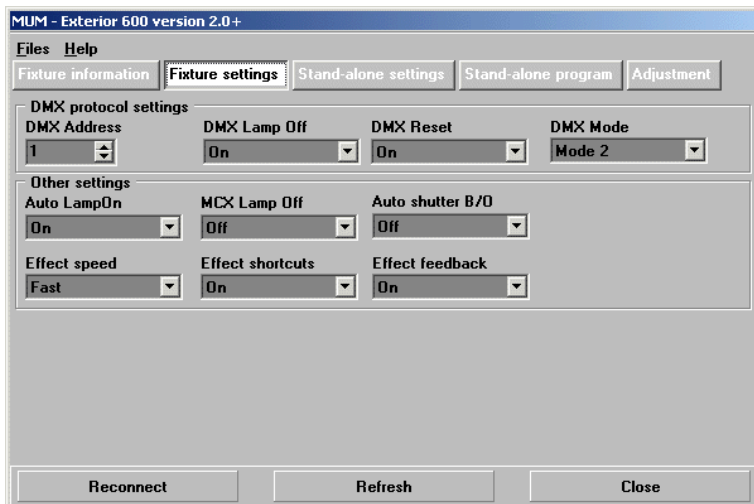
На рисунке далее показана вкладка **Fixture Information** для Exterior 600, с отображением ошибок.



Вкладка настроек устройства

На вкладке **Fixture settings (Настройки устройства)** отображаются настройки устройства, обычно касающиеся работы устройства с управлением через протокол DMX. Такие значения как адрес DMX, режим DMX или другие настройки, связанные с управлением, можно настроить здесь.

На рисунке ниже показана вкладка **Fixture settings** для Exterior 600.



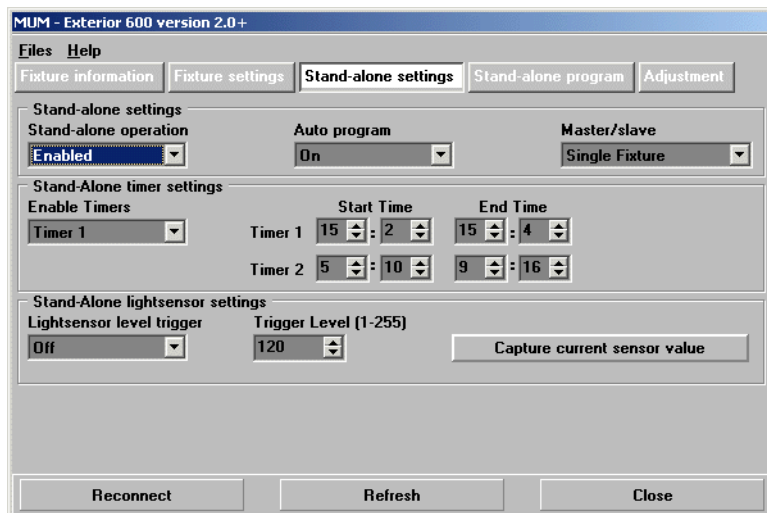
Вкладка настроек автономного режима

Если вкладка **Stand-alone settings (Настройки автономного режима)** доступна, она применяется для отображения и редактирования различных настроек, связанных с устройствами, работающими в автономном режиме, в отличие от тех, управление которыми осуществляется с консоли DMX.

Дополнительную информацию об конкретных возможностях работы в автономном режиме для отдельных типов устройств см. в соответствующих руководствах.

Примечание: *непосредственно задание автономной программы с вкладки автономного режима не осуществляется.*

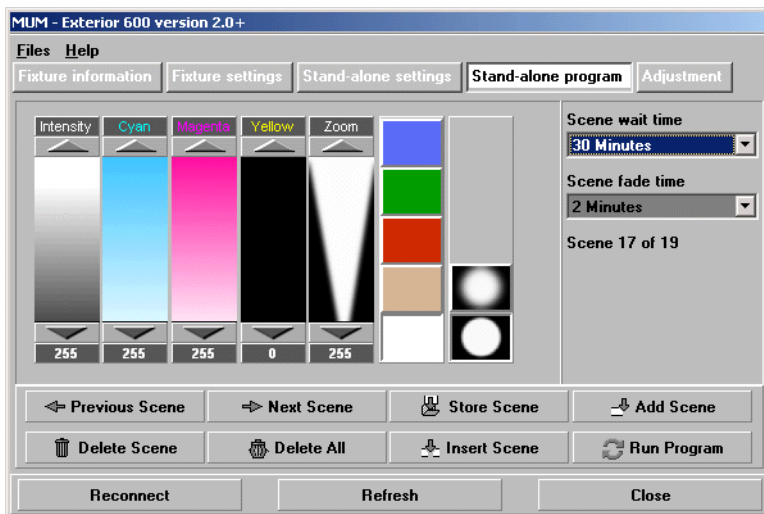
На рисунке ниже показана вкладка **Stand-alone settings** для Exterior 600.



Вкладка автономной программы

Если вкладка **Stand-alone program (Автономная программа)** доступна, доступно задание автономной программы для устройств, которая хранится в собственной памяти этих устройств. Дополнительную информацию о конкретных возможностях работы в автономном режиме для отдельных типов устройств см. в соответствующих руководствах.

На рисунке ниже показана вкладка **Stand-alone program** для Exterior 600.

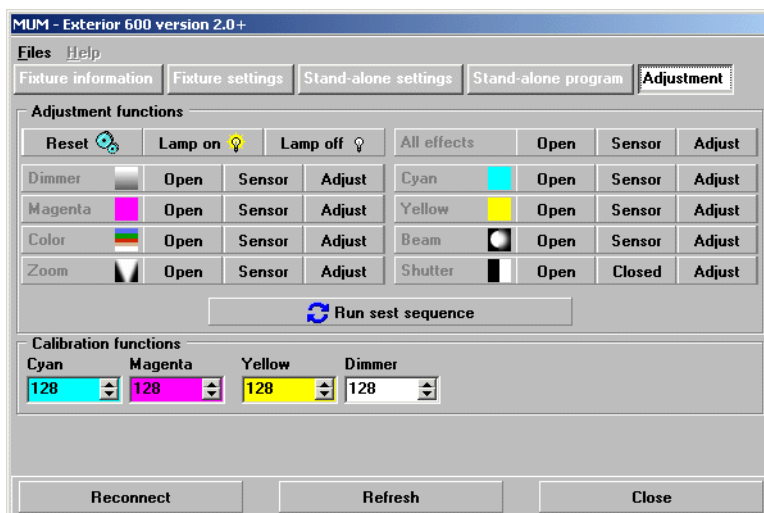


Примечание: При редактировании и создании сцен следует нажимать на кнопку **Store Scene** (Сохранить сцену), чтобы изменения были учтены.

Вкладка регулировки

Если вкладка **Adjustment** (Регулировка) доступна, она применяется для выполнения действий, связанных с механической регулировкой устройства. На этой вкладке также отображаются встроенные в устройство средства калибровки.

На рисунке ниже показана вкладка **Adjustment** для Exterior 600.





www.martin-rus.com • 123022, Россия, Москва, 2-я Звенигородская, 13, стр.41,

тел/факс: +7 495 7893809, тел: +7 495 6276005